

**27 DEUX  
SEPT'**  
EN ÊTRE OU PAS

SECONDE MAIN

# Consommer malin, payer moins

**6**

Autonomie

**À 99 ans,  
Louise Viliger  
revendique son  
indépendance**

**8**

Nature

**Sur les traces  
du martin-  
pêcheur**

**15**

Arbora Lumina

**Une nouvelle ère  
s'ouvre au  
Domaine d'Harcourt**

**19**

Strongman

**Aurélien Lejeune,  
l'homme le plus  
fort de France**

VU sur  
la TOILE

S. Péchié : « J'adooore ❤️ hâte  
de voir le résultat 🍌 »

# Adoptez-moi !

## UN CHIEN FOUFOU

Je suis le beau Tafou, un American Bully souhaitant plus que tout intégrer une vraie famille aussi gentille que moi. Je peux me montrer rapidement angoissé. C'est pourquoi j'ai besoin d'être rassuré dans mes moments de doute et d'éducation. Dans mon futur foyer, j'aurai besoin d'avoir un cadre et de poursuivre mon éducation pour ressentir une vraie stabilité émotionnelle.

Je suis très câlin car j'ai cruellement manqué d'affection. J'ai besoin d'activité tout en veillant à reprendre du poids car ma santé au refuge reste précaire. J'ai grand besoin d'être aimé au plus vite pour me sortir de mes tumultes et de mon désespoir.

Si vous êtes sensible à mon mal-être et que vous craquez sur ma truffe toute mimi, aidez-moi à apprécier la vie auprès d'une famille aimante.



📞 Contact : SPAE de  
l'Eure. 02 32 39 07 17.  
Ouvert sur RDV  
du mardi au samedi  
de 14h à 16h30.  
🌐 spae-evreux.org

**Tafou**

# On recrute

## PLANNEUR STRATÉGIQUE (F/H)



Si vous savez piloter un planeur, assembler des cônes isocèles... eh bien, vous ne serez pas les mieux placés pour devenir notre collègue à la Com du Département. Planneur ? On vous explique de quoi il en retourne. Imaginons la création d'un

événement grand public par le Département de l'Eure. Vous concevrez la stratégie globale de communication à partir du projet, en assurerez la formalisation et piloterez sa mise en œuvre. Vous encadrerez l'ensemble des actions qui découlent du positionnement stratégique et du plan de communication. À ce titre, vous coordonnerez le bon déploiement des actions pour garantir la cohérence et l'efficacité globale des dispositifs arbitrés. Le profil demandé : stratégique, analytique, pédagogue, autonome et diplomate... C'est tout vous ? Alors rejoignez-nous et on travaillera ensemble.

🌐 [eurennormandie.fr](http://eurennormandie.fr) / nos offres d'emploi /  
Annonce n° EL-20251010.0001

## LE CHIFFRE

# 33 M€

Le SDIS 27 engagera de nombreuses restructurations, réhabilitations et rénovations de ses casernes, notamment à Thiberville, Fleury-Charleval et Vexin-sur-Epte. Deux nouveaux centres verront le jour à Pont-de-l'Arche et Caër-Normanville pour remplacer la vieille caserne du Général-Sarrail à Évreux.

## Le saviez-vous ?

Le Département s'engage toujours plus pour la sécurité. Ainsi, l'Eure est devenu le 3<sup>e</sup> département de France à signer un Contrat de sécurité intégrée avec l'État. Une étape majeure pour faire de la protection des Eurois une responsabilité partagée, entre forces de l'ordre, justice, collectivités et services départementaux.

DEUX-SEPT.MEDIA







## Entrer dans une nouvelle dimension touristique

Le Domaine d'Harcourt est un trésor patrimonial exceptionnel : un château millénaire, un arboretum bicentenaire parmi les plus anciens de France. Mais jusqu'à présent, ce site fermait quatre mois par an, de novembre à mars. Avec Arbora Lumina, un voyage nocturne spectaculaire et poétique qui fonctionnera dès cet hiver (ouverture le 6 décembre 2025), nous transformons cette saison morte en saison forte. Avec cet investissement, nous pensons pouvoir équilibrer les comptes du site en 3 ans et faire en sorte que le Domaine d'Harcourt ne coûte plus rien au Département. C'est important pour l'avenir du site mais aussi pour nos finances départementales.

Ce projet répond aussi à une ambition claire : offrir à l'Eure une destination touristique de niveau international, capable de rivaliser avec les grands sites normands. Nous voulons que notre département soit reconnu pour

son patrimoine historique certes, mais aussi pour son audace culturelle.

Ce projet exceptionnel a été mûrement réfléchi avec une entreprise canadienne, Moment Factory, qui a un savoir-faire mondialement reconnu. Avec leur technologie, nous espérons franchir dès 2026 la barre des 130 000 visiteurs annuels sur le Domaine d'Harcourt qui pourra désormais fonctionner toute l'année.

« À l'assaut du château » au printemps 2026 succèdera en effet à Arbora Lumina, puis des rendez-vous de l'été réinventés trouveront eux aussi un nouveau public, suivront les Automnales et enfin les vacances de la Toussaint 2026 qui marqueront le retour d'Arbora Lumina.

Le Domaine d'Harcourt devient enfin ce qu'il mérite d'être : une fierté pour l'Eure et une destination incontournable en Normandie.

**Alexandre Rassaërt, Président  
du Conseil Départemental de l'Eure**



**Emmanuel Petit**  
Rédacteur en chef



**Valérie Chalot**  
Journaliste



**Marine Huet**  
Community  
manageuse



**Claire Huille**  
Journaliste



**Benjamin Rivet**  
Vidéaste  
photographe



**Alice Pattyn**  
Journaliste

**Vous avez des choses à nous  
dire, on a écrit une bêtise, vous  
avez un bon plan : 02 32 31 51 44  
ou [redaction@deux-sept.media](mailto:redaction@deux-sept.media)**



## Dire NON au harcèlement scolaire

Le 6 novembre, a lieu la journée nationale de lutte contre le harcèlement scolaire, l'occasion de prévenir et de sensibiliser sur ce sujet, défini comme une priorité nationale. Le Département de l'Eure s'engage concrètement dans cette démarche depuis plusieurs années au travers de différentes actions menées dans les collèges de l'Eure. Ainsi, la troupe de théâtre, La Super Compagnie, intervient régulièrement auprès des élèves pour sensibiliser sur le harcèlement et ses conséquences parfois dramatiques dans la vie des élèves. Le *Deux Sept* sera à l'un de ses spectacles interactifs qui permettent de libérer la parole et d'apporter des solutions concrètes.

## De la friture sur la pomme de terre

Erratum. Dans le dernier numéro du *Deux Sept*, concernant la restauration scolaire des collèges de l'Eure, nous avons écrit : « *Les pommes de terre servies au collège de Gravigny et dans tous les autres sont de l'entreprise Vauquelin.* » Nous sommes allés un peu vite en épluchage. La ferme du Thil, la SCEA de Bouchon, et la ferme de Pierrelaye (option bio) fourniront aussi les restaurants scolaires et régaleront les élèves de leur magnifique *Solanum tuberosum* (NDLR : le nom scientifique de la pomme de terre). Bon appétit !



## Le dépistage, c'est toute l'année

Au micro du *Deux Sept*, le docteur Élise Machevin, gynécologue-obstétricienne, expliquait : « *Octobre Rose offre une formidable sensibilisation à la lutte contre le cancer du sein. Toutefois, les examens de dépistage du cancer, c'est toute l'année. Et je forme le vœu que les Euroises et les Eurois se testent plus souvent. En effet, et malheureusement, comparativement à d'autres départements, nous sommes sous la moyenne nationale. C'est bien dommage, parce que plus un cancer est détecté tôt, plus les chances de guérison sont grandes.* » Mammographie pour le cancer du sein, kit de dépistage du cancer colorectal : ayons toute l'année le bon réflexe pour notre santé.



**Éditeur :** Département de l'Eure • **Directeur de la publication :** Alexandre Rassaërt • **Textes et photos :** Direction de la Communication • **Contact rédaction :** 02 32 31 51 44 / [redaction@deux-sept.media](mailto:redaction@deux-sept.media) • **Régie Publicitaire :** Urban Connect / 06 40 23 13 67 • **Imprimeur :** Riccobono • **Tirage :** 60 000 exemplaires • **Papier :** 100 % recyclé • **Conception graphique et mise en page :** @agencescoopcommunication 15378-MEP • **ISSN :** Demande en cours



## Bassin de l'Iton

# Et au milieu coule une rivière

**Un hélicoptère a survolé l'Iton à basse altitude pour analyser le sous-sol et ainsi maîtriser les ressources souterraines de la rivière.**

**S**i vous habitez la vallée de l'Iton, peut-être avez-vous aperçu, fin octobre, un hélicoptère survoler le cours d'eau en transportant une antenne circulaire de 20 mètres de diamètre. Elle ne sert pas à une chasse aux trésors géante mais à mesurer et cartographier en 3D les nappes souterraines jusqu'à 400 mètres de profondeur sur tout le versant de l'Iton. Cette étude géophysique héliportée, intégralement financée par l'Agence de l'Eau Seine-Normandie pour 1,5 million d'euros, a été menée sur le terrain par le Smabi (Syndicat mixte d'aménagement du bassin de l'Iton) et le BRGM (Bureau de recherches géologiques et minières) pour quantifier la dispo-

nibilité des ressources en eau. « *L'Iton est une zone stratégique importante en matière d'eau potable. Cette étude nous permettra de connaître son fonctionnement et d'anticiper les périodes de sécheresse et d'inondation. On travaille pour les générations futures en préservant durablement l'eau* », souligne Marcel Sapowicz, président du Smabi. « *Cet appareil fonctionne comme une IRM. L'antenne génère un champ électromagnétique qui fait réagir le sous-sol. La variation de la réactivité électrique change en fonction de la nature du sol. On confronte ensuite ces mesures aux connaissances géologiques* », explique Pierre-Alexandre Reninger, géophysicien au BRGM d'Orléans. Son collègue de Normandie, l'hydrogéologue Pierre-Yann David, ajoute : « *Ici, le versant de l'Iton est un secteur complexe qui comporte de nombreuses failles peu étudiées. C'est pourquoi nous avons besoin d'imager le sous-sol pour connaître sa géométrie, son débit et évaluer l'impact du changement climatique sur les ressources en eau.* »



↑ Héliportée, cette antenne circulaire de 20 m de diamètre est une aide majeure pour la connaissance de l'Iton.

## Selles

# 10/10 pour le nouveau groupe scolaire

Sous un beau soleil d'automne, les familles se sont pressées devant l'entrée de l'école pour inaugurer le nouveau groupe scolaire.



Au moment de couper le ruban tricolore, Gérard Platel, maire de Selles, n'était pas peu fier d'inaugurer le groupe scolaire de Selles, entièrement repensé, rénové et agrandi pour accueillir dans les meilleures conditions les enfants de Selles et de Saint-Siméon. L'édile a visité avec parents et élèves ce nouveau rassemblement scolaire qui évite aux jeunes enfants de Saint-Siméon de parcourir chaque jour des dizaines de kilomètres en bus. Une qualité de vie retrouvée et du temps gagné pour apprendre et s'épanouir. Gérard Platel déclare : « *Le coût total de ce projet est monté à 1,2 M€. Sans le soutien financier de l'État et du Département, nous n'aurions jamais pu nous lancer dans une telle aventure. Nous avons ainsi obtenu 80 % de subvention, soit le maximum autorisé.* »

L'école de Selles accueille 19 élèves de maternelle et 52 en élémentaire, ce qui fait dire à Florence Gautier, vice-présidente du Département en charge de l'Éducation : « *Une école est bien plus qu'un bâtiment. C'est un lieu de vie, de partage, de curiosité et d'espoir. À tous les élèves, je veux dire ceci : profitez pleinement de cette école. Elle est à votre image – vivante, lumineuse et prometteuse. Et souvenez-vous que chaque matin, en franchissant ses portes, vous construisez votre avenir, mais aussi celui de tout notre territoire.* »



## Bourg-Achard

# Le véto eurois, star des réseaux

Nicolas Deswarte, alias Nico Veto sur les réseaux sociaux, prodigue ses conseils à près de 350 000 abonnés. « Pourquoi mon chat a son moment de folie ? » « Quels fruits peux-tu donner à ton chien sans danger ? » « Est-ce qu'on peut trop aimer son animal ? » Des vidéos qui cumulent des milliers voire des millions de vues sur TikTok, Instagram et Youtube. Nicolas Deswarte a grandi dans le nord du département, à Bourg-Achard. « Mon père était vétérinaire. La maison était au-dessus de la clinique. Je venais voir les opérations. C'était une évidence de faire ce métier. »

Sur les conseils d'un ami, il se lance sur les réseaux et donne des astuces et autres recommandations aux amoureux des animaux. « J'ai une centaine de questions par jour sur les réseaux. » Ça fonctionne tellement bien que Nicolas s'est mis en retrait des cliniques où il travaillait pour se consacrer à la création de contenus. Et même à la rédaction d'un livre ! En effet, il vient de sortir *Ta langue au chat* aux éditions First où il regroupe anecdotes et conseils. « Mais je l'ai pas écrit tout seul ! Minos, mon chat, m'a donné un petit coup de patte. »

📍 / 📱 / 📺 : @Nico-Veto

**Ta langue au chat par Dr Nicolas Deswarte, éditions First, 16,95 €**



## Val-de-Reuil

# Connecter la ville à la gare

Voici un nouveau pas franchi vers des cheminements plus doux, plus agréables à Val-de-Reuil avec l'inauguration d'un ouvrage d'art. Implanté au pied d'un éco-quartier pavillonnaire il franchit l'Eure afin de faciliter les déplacements entre la ville et la gare. Cette dernière est fréquentée chaque jour par 1 300 usagers.

Vice-présidente du Département, Anne Terlez rappelle : « Le CD 27 soutient ce projet à hauteur de 750 000 €, soit 25 % du coût total (3 M€). Cette passerelle n'est pas un aboutissement mais une nouvelle porte ouverte vers l'avenir d'un territoire à la fois dynamique, écologique et solidaire. »

### Pour une meilleure qualité de vie

Présent au moment de l'inauguration, de retour de Paris, le quinquagénaire débonnaire Nicolas témoigne : « Je ne vois que des avantages à cette passerelle. Je suis un "navetteur" quotidien pour Paris. J'habite la vallée de l'Eure, à Heubécourt, et je travaille dans la capitale. Impossible d'y habiter, je l'ai fait pendant 20 ans. À un moment, j'ai eu le sentiment d'étouffer. Aussi suis-je revenu dans l'Eure et je préfère me coltiner un aller-retour chaque jour depuis la gare de Val-de-Reuil. La passerelle piétonne ajoutera à ma qualité de vie... ce qui me conforte dans mon choix d'habiter en Normandie. » Une attractivité euroise renforcée.



## Beaumesnil

# Doct'Eure aux petits soins des Eurois



À Beaumesnil, finie la galère pour trouver un docteur ! Dans le cadre du plan Ambition Santé du Département, le centre de santé Doct'Eure a ouvert ses portes en septembre. Deux docteurs, trois infirmières, des locaux à côté de la pharmacie, tout pour le patient et son suivi de santé à proximité. Un besoin attendu de pied ferme par les habitants. « Depuis 2023, le Département investit 2 millions d'euros par an pour l'installation de nouveaux médecins, le déploiement de la téléexpertise, renforcer l'attractivité du territoire pour attirer des professionnels de santé, le financement de l'internat de jeunes médecins contre une installation sur le territoire... », indique Anne Terlez, vice-présidente du Département en charge de la santé. Des unités mobiles existent également dans le Vexin et le sud de l'Eure. Et d'autres projets de centres Doct'Eure devraient voir le jour sur le territoire. Déjà 2 300 habitants du département ont retrouvé un médecin traitant.



# Louise Viliger

Des yeux qui pétillent, un rire charmeur, une mémoire intacte : à 99 ans, Louise Viliger en impose. Pour cette rencontre dans la Résidence autonomie de Damville, nous nous sommes faits tout petits devant cette presque centenaire incroyablement joviale.

## Louise et la barbarie nazie

« Je suis née à Metz, le 19 février 1926. En 1940, nous avons été expulsés par les Allemands. Nous avons trouvé refuge dans une ferme de Meurthe-et-Moselle. Je conserve un souvenir amer de la fin de la guerre. Alors qu'ils partaient, les SS incendiaient toutes les fermes. Heureusement, nous n'avions pas de foin dans la nôtre. Dans le village, 18 innocents ont péri brûlés. Quelle barbarie ! Six mois après la Libération, ma maman est décédée. Parfois l'histoire familiale prend le dessus sur la grande Histoire. »

## Allocation (très) personnalisée d'autonomie

« Lors du passage de l'intervenante médico-sociale du Département, j'ai été surestimée et on m'a proposé une Aide à domicile en milieu rural (ADMR) avec des visites quotidiennes. Je trouvais que c'était trop car j'aime mon autonomie ! En accord avec l'intervenante médico-sociale, nous sommes passées à deux visites par semaine. Je suis toujours ravie de recevoir Nina qui fait un travail formidable d'aide à domicile. »

## Cinéma en Indochine

« Après la 2<sup>de</sup> Guerre mondiale, j'ai décidé de m'engager comme ambulancière militaire à Saïgon (Indochine). On m'a proposé de devenir projectionniste. Me voilà partie avec camion et chauffeur pour des tournées de 6 mois. De campement en campement, je projetais des actualités, un dessin animé et un grand film comme Ivanhoé, Quai des Brumes ou encore Scaramouche. De 1951 à 1954, j'ai vécu mille aventures folles. J'ai même trouvé un mari. »

## Damville et la résidence autonomie

« Lors d'une visite médicale après une chute, un docteur a estimé que je ne pouvais plus vivre seule. Je suis entrée dans un EHPAD, près de Metz. Ça ne s'est pas très bien passé. J'ai été giflée par un agent. Ma fille vit au Sacq près de Damville, aussi suis-je arrivée ici à la Résidence Autonomie. Maintenant, je vis dans l'Ouest ! (rires) Mais je suis déjà allée beaucoup plus loin... avec 18 voyages à Chicago. »

## Repas à domicile et chocolat

« Je suis très heureuse de recevoir mes repas chez moi. Je peux ainsi manger à mon rythme. Je suis lente et je déteste voir des convives m'attendre ou être obligée de me dépêcher. Et j'ai mon petit rituel avec des carrés de chocolat que je coupe en deux... pour avoir le sentiment d'en avoir plus. Je suis toujours aussi gourmande. »



## Le social, c'est quoi ?

# Quatre actions concrètes pour mieux comprendre

Le budget annuel consacré aux solidarités par le Département de l'Eure, en 2025, est de 378 M€. Nous vous présentons ici 4 actions qui touchent à l'enfance, aux personnes âgées, à l'emploi et à la santé.



## Bien vieillir et préserver l'autonomie

Département test en France, en 2023, l'Eure a déployé le PackAdom, une solution connectée (tablette, clé 4G, passage d'un facteur pour prendre des nouvelles) auprès de 451 bénéficiaires. Vice-présidente du Département en charge de la santé, de la lutte contre la pauvreté, des personnes âgées et du handicap, Anne Terlez précise : « En 2025, alors que l'année n'est pas encore terminée, ce sont déjà 152 personnes âgées vivant dans leur domicile qui ont opté pour ce dispositif de lutte contre l'isolement. La prévention que nous menons aujourd'hui deviendra les économies de demain. »

## Insertion sociale et emploi (RSA)

Le retour à l'emploi est parfois un chemin compliqué pour ceux qui ont lâché prise. En 2024, 8 677 personnes ont reçu un accompagnement spécifique et ont participé à des ateliers collectifs d'orientation. « Cette expérimentation nationale



menée dans l'Eure avec France Travail depuis 2023, a obtenu des résultats probants. Elle a confirmé l'impact d'un accompagnement renforcé. Les chiffres sont frappants : au bout d'un an, 34,6 % des allocataires bénéficiant d'un suivi renforcé ont retrouvé un emploi et 45,3 % ne touchent plus le RSA », explique Stéphanie Auger, vice-présidente du Département en charge de l'insertion.

## Santé et accès aux soins



Le bon Doct'Eure ! Ce dispositif novateur a permis en 2024 plus de 27 996 consultations, soit 5 fois plus qu'en 2023, grâce notamment à un bus itinérant et à des cabines de télé-médecine. Par ailleurs, depuis 2018, 90 nouveaux médecins ont été accueillis sur le territoire, dont 7 en 2024 et 13 en 2025, soutenus par un dispositif de bourses d'études pour les futurs professionnels de santé.



## Protection de l'enfance et soutien aux familles

À l'occasion de la campagne Ça peut tous nous arriver ! (lire le Deux Sept du 23 octobre), le Deux Sept a découvert l'Élan Adepape 27, l'association qui vient en aide aux anciens de l'Aide sociale à l'enfance. Dans un prochain numéro, nous vous présenterons des assistantes familiales qui accueillent des enfants placés. Il est bon de rappeler que le Département accompagne environ 4 000 enfants dans le cadre de mesures de placement ou d'accompagnement éducatif à domicile. Oui, oui, vous avez bien lu : 4 000 enfants !

## Domaine de Chambray

## Côa-côa, un sentier qui envoie du bec !

Bleu électrique, orange flamboyant et un bec plus affûté qu'un stylet : voici le martin-pêcheur ! Une minifusée qui frôle la surface de l'eau avant de disparaître dans son terrier. C'est à cet oiseau spectaculaire que rend hommage le tout nouveau sentier pédagogique du Domaine de Chambray. À vos baskets ! Peut-être aurez-vous la chance de l'apercevoir...

## Apprendre en s'amusant

Traversé par l'Iton sur plus d'un kilomètre, le Domaine de Chambray, entre Breteuil et Mesnils-sur-Iton, est un petit trésor d'écosystèmes : roselières, boisements alluviaux, prairies humides... Insectes, grenouilles et oiseaux y prospèrent en toute quiétude. Le long du sentier, quinze panneaux jalonnent la balade, dont neuf interactifs : cubes à tourner, plaques à manipuler, puzzles à reconstituer... De quoi apprendre sans s'en rendre compte !

## Un congélateur sans électricité

Au détour du sentier, une curiosité du passé, un patrimoine historique, est à ne pas manquer : la glacière du domaine. Autrefois, on y conservait la glace de l'Iton pendant... neuf mois ! Un réservoir souterrain, isolé de terre, de bois et de brique. Aujourd'hui, ce vestige royal a trouvé de nouveaux locataires : les chauves-souris, ravies d'y passer l'hiver jusqu'au retour du printemps.



## 12 000 : pourquoi pas vous ?

Le succès ne se dément pas : 12 000 visiteurs ont déjà foulé le sentier. Grâce à un compteur installé fin 2024, on sait désormais que le Domaine de Chambray figure parmi les six sites naturels les plus fréquentés de l'Eure. Long de 3,6 km, le parcours rénové en 2025 mêle promenade, jeu et apprentissage. Un vrai bol d'air pour curieux de nature, petits et grands.



## Vive les ornières !

Nouvelle star du lieu, le sonneur à ventre jaune – petit crapaud tacheté d'or – fait l'objet d'un programme de sauvegarde. L'espèce, rarissime en Normandie, a trouvé ici refuge et terrain de jeu. Ses points d'eau favoris ? Les mares, fossés... et même les ornières laissées par les engins agricoles. Comme quoi, un trou dans un chemin peut être source de vie !





Prenons deux minutes avant de cliquer sur ce panier virtuel rempli de vêtements ou d'objets de déco dont on ne sait pas vraiment où ils sont fabriqués...  
Est-ce que je peux trouver cet objet ou ce vêtement dans une ressourcerie, une friperie ?  
Ou bien le réparer ? Et puis, est-ce que j'en ai vraiment besoin ? Quelques petites questions à se poser avant de faire chauffer la carte bleue.

Et si on consommait autrement en faisant l'effort de chercher en seconde main ?  
Et même pourquoi pas de réparer quand c'est possible. C'est un geste pour la planète mais aussi pour le portefeuille ! On vous donne quelques petites astuces pour refaire sa garde-robe, acheter un nouveau bureau pour une seconde vie, faire du sport à petit prix et même réparer son doudou afin de le garder toute sa vie !

# Ressourcerie



Consommer  
autrement avec  
la seconde main

Saint-André-de-l'Eure / Verneuil d'Avre et d'Iton / Breteuil

# Bon pour la planète et le portefeuille

Dans le sud de l'Eure, le groupe eurois ADS a fait de la seconde main son cheval de bataille. Vêtements et objets ne finissent pas à la poubelle, ils trouvent une seconde vie après un contrôle minutieux dans une démarche de protection de la planète et des humains.



## La ressourcerie

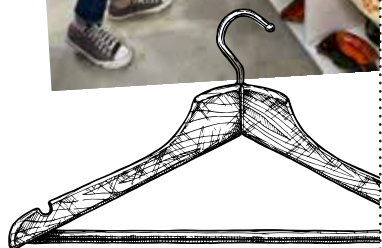
À Saint-André-de-l'Eure, la ressourcerie ADS propose tout un tas d'objets, de meubles, de jouets à petits prix. Émilie Schneider, coordinatrice du pôle réemploi, nous fait la visite. « Les particuliers déposent leur don à l'arrière de notre bâtiment, on les accueille du mardi au samedi. Par an, on reçoit 96 tonnes d'objets. Ce qu'on a le plus, c'est du mobilier, de la vaisselle, des bibelots. » Dix salariés s'occupent de faire tourner la boutique mais aussi de trier, vérifier, remettre en état. « Dans l'atelier, ils font des tests, on répare ce qu'on peut, on nettoie. » Dans la ressourcerie, on fait de bonnes affaires mais on y trouve aussi de sacrées pépites. « Nos plus grosses ventes, c'est le mobilier. On retrouve des choses de qualité d'époque qui tiennent beaucoup mieux dans le temps. On voit aussi des gens qui cherchent des vinyles, des cassettes par exemple qui peuvent valoir un peu d'argent aujourd'hui. » C'est environ 5 tonnes par mois d'objets qui sont vendus et qui trouvent une seconde vie dans nos intérieurs.

## Les friperies

ADS possède trois boutiques de vêtements de seconde main : Infini'Frip, à Saint-André-de-l'Eure, Verneuil d'Avre et d'Iton et Breteuil. Oubliez l'odeur de vieux vêtements : dans ces friperies, on se sent comme dans un magasin neuf. C'est bien rangé, bien présenté, étiqueté avec soin.

Mais, avant d'arriver en boutique, une chaîne de tri s'occupe de collecter les dons. Les vêtements arrivent par les boîtes de collecte. « Nous récupérons 300 tonnes de textiles par an. La quantité augmente mais la qualité baisse à cause des marques de fast-fashion », indique Émilie Schneider.

Ces sacs sont ensuite acheminés pour être triés. Trous, taches, mauvais état : c'est direction la poubelle. Enfin, pas tout à fait, ces vêtements sont récupérés par un partenaire qui s'occupera ensuite de les revaloriser en les recyclant. Environ 8 tonnes de vêtements sont traitées par mois. « On travaille avec un cahier de tendances pour savoir ce qui est attendu par les consommateurs. » Les défilés de mode sont scrutés afin que l'expérience client soit optimale dans les friperies comme si on achetait du neuf. ADS prend d'ailleurs le parti de laver et repasser les vêtements. « On propose de la nouveauté tous les jours. »



## Donner oui, mais bien !

Vous avez décidé de trier votre dressing et de vous séparer de quelques vêtements qui n'ont pas vu la lumière du jour depuis des mois ? Déposez-les dans des bacs de collecte mais pas n'importe comment : le textile doit être déposé dans un sac-poubelle bien fermé ; pas de linge souillé ou humide ; les chaussures, bijoux, accessoires sont acceptés ; et évidemment en bon état.

## ADS, c'est aussi...

- Une entreprise d'insertion qui aide les salariés à retrouver le chemin du travail avec des contrats adaptés et un accompagnement personnalisé.
- Des services comme l'entretien d'espaces verts, de bâtiments, de linge, la garde d'enfants...

Pour plus d'infos sur ADS, rendez-vous sur [www.adsinsertion.com](http://www.adsinsertion.com)



## Le Vieil-Évreux

# Le mobilier de pro trouve une seconde vie

Et si, avant de courir dans une enseigne suédoise pour votre nouveau bureau, vous n'alliez pas plutôt chez Vasse Mobilier ?

Spécialisé dans le déménagement d'entreprise depuis 2008, Vasse Transfert décide en 2017 de récupérer et revendre le mobilier d'entreprise qui va tout droit vers la déchetterie malgré un bon état.

« Nos clients – des entreprises du CAC40, des banques, des grosses entreprises, des collectivités, etc. – changent leur mobilier selon les arrivées et sorties de salariés. Beaucoup de mobilier était jeté », commence David Vasse, dirigeant de l'entreprise. Tables de réunion, bureaux, chaises roulantes, armoires, canapés, mange-debout...

Dans leur entrepôt de stockage au Vieil-Évreux, on trouve de tout et pour tous les goûts ! « C'est du mobilier de très grande qualité, fabriqué en Europe. On répare, nettoie et entretient avant de revendre. Le prix est divisé par 3 ou 4. » Et parfois en grande quantité. « Une entreprise qui cherche des dizaines de bureaux similaires, on est capable de lui fournir un ensemble. »

En 2024, c'est 30 000 produits qui ont été réemployés. Un hangar tout neuf est en passe



↑ Hélène et Christelle se chargent de gérer les clients et les stocks de mobilier pour l'entreprise de David Vasse.

d'être terminé pour accueillir encore plus de stock. Pour un logement étudiant, un espace de télétravail, les nouveaux bureaux d'une mairie... on y trouve plus de 1 500 références, et sûrement votre bonheur !

🌐 [www.vassemobilier.fr](http://www.vassemobilier.fr)  
📍 455 rue Georges Bellenger, ZAC du Long Buisson 2, au Vieil-Évreux



## Rugles

# Vide-collège : un don inespéré pour les communes

Le collège Victor-Hugo de Rugles doit disparaître du paysage dans quelques semaines pour laisser la place au nouvel établissement juste à côté. Lundi 27 octobre, un vide-collège était organisé. Les communes alentour en ont bénéficié.



Tables, chaises, vidéoprojecteurs, armoires... et même le code de la route de 1998 ! Au collège Victor-Hugo, tout est presque récupérable. On préfère peut-être une mise à jour pour le code de la route... Quatorze communes des alentours sont venues récupérer ce dont elles avaient besoin pour meubler salles de classe, bureaux, espaces communaux... et ça gratuitement ! Comme à Saint-Christophe-sur-Avre, charmant village de 150 âmes, qui avait besoin de meubles. « Notre école a fermé il y a un an, on l'a rénovée et on avait besoin de meubler le bâtiment. L'agence de la ruralité nous a proposé cette opportunité pour récupérer des tables, des chaises et des armoires gratuitement. Avec du neuf, on

n'aurait sûrement pas pu le faire. C'est vraiment une belle opportunité pour nous ! », raconte Hélène Guincêtre, secrétaire de mairie. Sur 600 éléments de mobilier, la plupart ont trouvé preneur. Mais peut-être pas la maquette de squelette pleine de poussière...

## Du neuf avec de l'ancien

Avant de mettre le mobilier à la disposition des communes, le nouveau collège Aurélie-Aubert, qui accueille les élèves depuis le 3 novembre, a été meublé en partie avec l'ancien mobilier encore en bon état. Une économie pour le Département et un geste pour la planète !

## Louviers

## Faire du sport à petit prix



À Louviers, l'association Ecolocity va ouvrir une boutique de matériel de sport reconditionné d'ici à la fin de l'année.

Paul Gomis a longtemps travaillé dans les quartiers prioritaires de Grand-Couronne, près de Rouen. Il mise sur le sport pour fédérer et réduire les incivilités. En 2022, il crée Ecolocity, une structure pour lancer une recyclerie afin de donner du travail aux gens du coin. Finalement, il se spécialise dans le matériel de sport. Son projet séduit, et Paul Gomis noue des partenariats avec Decathlon, Intersport, Adidas... « On récupère du matériel invendu ou abîmé. On le retravaille pour en faire autre chose. Ce qui est en bon état, on le revend », explique Paul Gomis.

Baskets de running, ballons, kimonos, vélos, skateboard, matériel d'équitation... il y a absolument de tout ! Dans l'Eure, la première boutique ouvrira à Louviers fin novembre. « En 2024, on a fait une expérience avec six jeunes du club

d'athlétisme. On les a équipés et ils ont préparé l'Ekiden du marathon Seine-Eure. Ils ont fait un excellent résultat ! »

Pour Paul Gomis, l'objectif est d'amener les jeunes à pratiquer un sport sans la barrière d'achat d'équipement parfois coûteux. « Nos prix en boutique sont de 50 à 90 % moins chers. Et on peut y trouver du neuf. »

Le but d'Ecolocity est d'inciter les particuliers à donner du matériel qui dormirait dans nos placards. « On a tous deux ou trois articles qui traînent chez nous et qui pourraient servir. » Des points de collecte vont être déployés afin de récupérer les dons. Paul Gomis ne veut pas s'arrêter à une seule boutique euroise : il souhaite ouvrir des boutiques à Gaillon et aux Andelys.

ecolocity-france.com

## Sainte-Opportune-du-Bosc

## Elle redonne vie aux doudous

La clinique de Lisette n'est pas une clinique comme les autres. Elle soigne les êtres qui nous ont accompagnés toute notre enfance, toute notre vie et parfois dans un sale état : nos doudous.

Qui n'a pas déjà pleuré toutes les larmes de son corps après avoir perdu son petit lapin ou son ourson en peluche ? La phobie des parents et le drame des enfants. Élisabeth Bachelier fait un métier essentiel pour nos âmes d'enfants, elle répare les doudous. « Je répare les poupées et les ours anciens principalement, mais aussi toutes sortes de jouets. Je ne fais pas les mécanismes électroniques. »

Dans son atelier, on trouve des poupées de collection, des oursons d'un autre temps mais aussi un maître Yoda qui avait besoin d'un petit peu plus de rembourrage. « J'avais cette envie de conservation du patrimoine qui avait une valeur affective. Étant petite, je réparais avec les moyens du bord. Et, après le Covid, c'est devenu une véritable entreprise. »

Réparation de tissu, rembourrage, confection de nouveaux yeux, nouvelles articulations... Élisabeth parvient à presque tout réparer.

« Je ne remets pas à neuf : le but est de garder l'authenticité du jouet et de garder la trace du passé de son propriétaire. Mais on va permettre que le jouet puisse se conserver pour les années qui suivent et être transmis. »



Élisabeth réalise également de A à Z des jouets neufs, souvent inspirés des jouets anciens, avec une qualité irréprochable. Afin que ce compagnon soit en bon état toute notre vie.

www.lacliniquedelisette.fr  
elisabethbachelier25@orange.fr





TRIBUNE DE LA MAJORITÉ

## Lumina Harcourt, la révélation d'un territoire qui ose

*Le Domaine d'Harcourt, avec son château millénaire et son arboretum bicentenaire, fait partie de ces lieux qui mêlent mémoire et promesse. Il s'apprête aujourd'hui à écrire un nouveau chapitre avec Arbora Lumina, un projet ambitieux et poétique qui fait entrer l'Eure dans une nouvelle dimension.*

### Faire d'un joyau endormi un moteur d'avenir

Avec **Arbora Lumina**, nous transformons une saison morte en saison forte. Là où le Domaine fermait 4 mois par an, il vibrera désormais tout l'hiver au rythme d'un parcours lumineux immersif, créé sur mesure par **Moment Factory**, studio canadien reconnu dans le monde entier pour ses expériences spectaculaires (Disney, Real Madrid, Sagrada Familia...).

Arbora Lumina, c'est une promenade de 1,2 km dans la forêt d'Harcourt et les abords du château, un voyage sensoriel entre le réel et l'imaginaire. Musique, vidéos, jeux de lumière : une expérience à vivre en famille et accessible à tous.

Il n'existe en France que deux parcours Lumina, aux Gets et à Rochefort. Aucun n'a la dimension ni la modernité d'Harcourt : **le plus grand parcours immersif d'Europe**, une prouesse technologique et artistique au cœur de la ruralité.

### Une politique de territoire assumée

Ce projet n'est pas une simple initiative touristique. C'est **une politique publique à part entière** : une manière de dire que la ruralité a un avenir, et que cet avenir mérite les mêmes ambitions que les grandes métropoles.

Nous faisons d'Harcourt le pivot d'un nouvel équilibre territorial. Le tourisme eurois, concentré à l'Est autour de Giverny et ses 600 000 visiteurs, trouvera désormais son contrepoint à l'Ouest, au cœur du département. Autour d'Harcourt, c'est tout un écosystème qui se structure : **Beaumesnil, le Champ de Bataille, le Neubourg, le Bec Hellouin**, avec des retombées pour les hébergements, la restauration, l'artisanat, et plus largement pour toute l'économie locale.

L'objectif est clair : **passer de 30 000 à 130 000 visiteurs par an**. C'est aussi un signal fort adressé à tous ceux qui doutent encore : **le renouveau n'appartient pas qu'aux grandes villes**. Harcourt en sera la démonstration éclatante.

### Un investissement d'avenir, une ambition collective

Ce projet représente un investissement global de **14,7 millions d'euros**, qui englobe non seulement les

### 5,8 millions consacrés à la création du parcours Lumina, mais aussi l'ensemble des travaux annexes :

refonte complète de l'accueil du public, création d'un **parking enherbé**, installation de **sanitaires modernes, sécurisation et viabilisation** du site. Il s'agit d'une **remise à niveau globale**, pensée pour durer et offrir une expérience à la hauteur des plus grands sites européens.

### La ruralité a de l'avenir — quand on lui en donne les moyens

Ce que nous faisons à Harcourt, c'est bien plus qu'une réalisation culturelle. C'est **un manifeste politique** : la preuve qu'une politique ambitieuse, quand elle s'enracine dans les territoires, peut changer durablement le destin d'un lieu. Nous croyons fermement que l'attractivité d'un territoire passe aussi par sa capacité à faire rêver, à émerveiller, à rassembler.

La nuit, désormais, la forêt s'éveille. Et dans cette lumière nouvelle, c'est toute une vision qui prend forme : celle d'une Eure qui n'attend plus qu'on lui tende la main, mais qui la tend au monde.

**Les élus du Groupe Majoritaire  
Ensemble Pour l'Eure**

TRIBUNES DE L'OPPOSITION

## LA GAUCHE AU POUVOIR : ÇA URGE !

Quel fiasco ! Voyez le tableau : désormais, H. MORIN réclame la démission d'E. MACRON ; E. PHILIPPE veut des élections présidentielles anticipées ; l'ex-ministre B. RETAILLAU exclut de son parti quiconque participe au gouvernement ; l'ex-Premier ministre G. ATTAL affirme qu'il "ne comprend plus les décisions" du Président lequel assure qu'il n'y aura pas la suspension de réforme des retraites promise par S. LECORNU !

En 16 mois, le camp présidentiel a enchaîné défaites aux élections européennes et législatives, censure du gouvernement BARNIER et chute inédite de F. BAYROU ! C'est la sanction normale quand on jette aux oubliettes les 20.000 cahiers de doléances auxquels ont contribué plus 2 millions

de Français, quand on méprise les millions de manifestants opposés aux réformes des retraites de 2020 et 2023, et enfin, quand on ne tient pas compte du résultat des législatives.

Euroises, Eurois, gardez confiance ! La gauche, que je vous appelle à rejoindre, porte un projet ambitieux pour l'école, l'hôpital, l'emploi, l'environnement, le logement, le bien vivre ensemble par le sport et la culture, etc. Ces idées sont arrivées en tête lors des élections de juillet 2024. Confiance, notre tour viendra !

**Arnaud LEVITRE,**  
**Président du groupe**  
**« L'Avenir en Partage »**

Tribune non parvenue

**Marc-Antoine JAMET**  
**Président du groupe**  
**« L'Eure nous Rassemble »**

# SALON MÉTIER D'Art

#FESTIVART

Un feu d'artifice  
de talents

14.15.16  
NOVEMBRE

HUB EXPO & CONGRÈS  
LOUVIERS

+ de 60 exposants

## Infos pratiques

Accueil : Vend 14h-18h / Sam 10h-19h / Dim 10h-18h

Entrée : 3 € (gratuit pour les - de 12 ans)

Restauration sur place



seine  
-eure  
aggle

INORMANDIE



VILLE ET MÉTIERS D'ART



LA FABRIQUE  
DES MÉTIERS  
D'ART

En savoir +

## EXPOSITION

La Cidrerie, Beuzeville

Du 21 au 30 Novembre 2025

de 13h30 à 17h

ENTRÉE LIBRE

le récit d'un territoire  
qui (se) fabrique.

# made in Eure

eureka-attractivite.fr



DÉPARTEMENT DE  
L'EURE  
en Normandie

× eureka



Harcourt

# Arbora Lumina : et la forêt s'illumina

Attendez-vous à une véritable expérience sensorielle et une immersion totale au Domaine d'Harcourt grâce à un parcours inédit pour vivre une soirée enchantée.



À la tombée de la nuit, le Domaine d'Harcourt s'éveille, et soudain les arbres chuchotent, le vent devient musique, le château s'anime d'éclats de couleur. Bienvenue dans *Arbora Lumina*, un voyage nocturne inédit, poétique et spectaculaire, imaginé par les artisans du rêve de Moment Factory (lire en encadré). Dès le mois de décembre, ce lieu millénaire devient chaque soir un théâtre à ciel ouvert. Tout au long d'un parcours de plus d'un kilomètre, les visiteurs sont invités à traverser un monde parallèle, à mi-chemin entre rêve et réalité. Lumières, sons, projections et effets visuels vont plonger le promeneur dans un univers onirique,

conçu pour faire battre le cœur du domaine au rythme de la nature.

Ici, les pierres du château vous narrent les histoires d'antan, les arbres centenaires deviennent des guides lumineux, et la forêt elle-même semble respirer et vibrer à votre approche, au son d'une musique envoûtante qui se mêle aux bruits du vivant.

## Une œuvre d'art vivante

Les neuf tableaux qui composent le parcours d'*Arbora Lumina* tissent un lien entre nature et patrimoine. La brume révèle les empreintes du temps, les graines projetées en lumière

dessinent des paysages imaginaires et la symbiose finale célèbre la rencontre entre pierre et écorce, entre mémoire et renaissance. Chaque étape du parcours est pensée comme une œuvre d'art vivante dans laquelle vous êtes un des éléments. Après avoir franchi une arche, vous entrez dans la matière même d'Harcourt. Plus loin, un jardin disparu renaît sous vos pas et la rivière de lumière ondule au pied du château. Le promeneur devient explorateur, témoin d'une histoire millénaire racontée sans un mot, mais avec mille couleurs.

Cette expérience immersive, accessible à tous les âges, promet d'attirer curieux, rêveurs et amoureux de la nature. Que l'on vienne en famille, entre amis ou en solitaire, chacun y trouvera sa part d'émerveillement et de poésie.

## La magie Moment Factory

Conçue en France et au Québec, *Arbora Lumina* est le plus grand parcours nocturne enchanté Lumina en Europe et le 3<sup>e</sup> du genre en France, après *Alta Lumina* aux Gets (Haute-Savoie) et *Oceana*

*Lumina* à Rochefort. Dans le monde, plus de 25 parcours Lumina ont déjà émerveillé des millions de visiteurs, chacun façonné selon son lieu d'accueil.

À Harcourt, c'est l'histoire d'un arbre et d'un château, d'un lieu où la nature a toujours eu le dernier mot.

🕒 Du 6 décembre au 28 février,

📍 Domaine d'Harcourt.

🕒 Horaires variables selon le coucher du soleil. Tarifs : de 9 à 16€. Gratuit - 6 ans.

🌐 Réservation obligatoire sur [harcourt-normandie.fr](http://harcourt-normandie.fr)

“

3

questions à

Eure

## « Je pars toujours de ce qui m'affecte »

Ramona Badescu,  
écrivaine et réalisatrice

Dans son film documentaire présenté dans le cadre du Mois du Doc, Ramona Badescu réveille les traumatismes du passé de son pays natal, la Roumanie, pour mieux avancer.

**Vous êtes auteure de livres jeunesse, comment êtes-vous venue à l'écriture ?**

« Au départ, je viens du théâtre. Je m'intéresse beaucoup au rapport entre ce qui est montré et ce qui est dit, entre les mots et l'image. Ma rencontre avec l'illustrateur Benjamin Chaud m'a menée vers l'écriture de la série pour enfants Pomelo pendant dix ans. S'en est suivi deux livres photos puis la réalisation. »

*mon grand-père, prisonnier politique lors de la dictature roumaine. Quel que soit le support, je pars toujours de ce qui me touche. Ici, il s'agit de ce grand "présent-absent" qu'est cet homme fort et mystérieux de 90 ans, dont le passé appartient à ce lieu dont on devait taire l'existence : le camp de travail forcé. J'ai pris le temps d'aller vers cet impossible et d'explorer sa mémoire pour révéler les non-dits. »*

**Qu'est-ce qui vous a amenée à la réalisation du documentaire *L'Ordre des choses* ?**

« Ce film, réalisé avec Jeff Silva, explore la question de la mémoire collective. J'ai voulu raconter l'histoire de

**Qu'aimez-vous dans le documentaire ?**

« J'aime prendre le temps de plonger dans la matière du présent et de me raccrocher à des situations intimes. L'objectif est de ne pas revivre ces situations de violence arbitraire. Lors des projections du film, j'ai vu des lycéens pleurer, des détenus débattre sur la question de l'enfermement, de la justice. Cela permet d'ouvrir le débat et le dialogue. »

📅 **21 novembre, 18h. *L'Ordre des choses*, diffusé à la bibliothèque Alban-Cayrol, le Bec-Hellouin. En présence de Ramona Badescu.**



## Lire : ce n'est pas que pour les enfants !



Ramona Badescu a été choisie par le Département de l'Eure pour illustrer deux événements littéraires jeunesse : Les Dévoreurs de livres et Le Petit Lu. « J'ai proposé deux photos qui explorent l'espace intime de la lecture. » Pour le Prix des Dévoreurs de livres, qui récompense un auteur jeunesse par des enfants du CM1 à la 3<sup>e</sup>, Ramona Badescu a choisi trois sœurs dans un jardin, plongées dans leur lecture. « Elles sont volontairement floues, comme si la lecture était un espace insaisissable, un ailleurs qui n'est plus le présent » explique l'artiste. Quant à la couverture du Petit Lu, catalogue d'ouvrages choisis par un comité de bibliothécaires et de libraires, une femme lit un petit livre pour enfants, « comme un modèle pour donner le goût de lire aux plus jeunes ».

08/11

### MARCHÉ AUX ARBRES

Il est temps de penser à fleurir votre jardin pour le printemps. Arbres, fleurs, arbustes vous attendent au marché aux arbres et aux végétaux du Neubourg avec en prime des balades en calèche et un dragon médiéval qui se dévoilera sous vos yeux.

📍 **Places A.-Briand et du Vieux-Château, le Neubourg.** 🕒 **De 9h à 19h.**



### LIRE POUR TOUS

Rendez-vous pour la 4<sup>e</sup> édition du salon du livre Lire pour tous & tous pour lire à Bourg-Achard. Une trentaine d'auteurs, d'illustrateurs et des éditeurs normands seront présents pour dédicacer leurs ouvrages... avec, en bonus, les Vikings des Enfants de Rollon pour une journée pleine d'animations.

📍 **Intermarché de Bourg-Achard,** 🕒 **de 10h à 18h. Gratuit.**

08 et 09/11

### RALLYE BEUZEVILLE-HONFLEUR

Le Rallye de Beuzeville-Honfleur revient avec au programme : 118 km de spéciales (9 de plus qu'en 2024) et 120 km de routiers, soit plus d'actions. Les VHC feront tout le rallye, avec en prime des portions inédites jamais vues en compétition.

📍 **Départ le 08/11 à 10h devant l'école Pierre-Mendès-France, Beuzeville.**

🌐 **www.ecuriesainthelie.fr**





11/11

### LA FOIRE AUX HARENGS

À Lieurey, on célèbre le hareng avec panache ! La légende raconte qu'un convoi de harengs bloqué par la neige pendant la guerre de Cent Ans donna naissance à cette fête haute en saveurs. Aujourd'hui encore, on y déguste, on y rit... et on y concourt pour le titre de plus grand mangeur.

📍 Centre-ville de Lieurey.  
Gratuit.



13/11

### LAMES ET L'ÂME

Multi-instrumentiste et compositeur inspiré, Nicolas Mathuriau vous embarque dans un voyage sonore singulier. Entouré de Nicolas Krbanjevic aux claviers et d'Alexandra Vilain à l'alto, il tisse des arrangements audacieux où les sons se croisent, se répondent et vibrent à l'unisson.

📍 Maison de quartier de Navarre, Évreux.

🕒 18h30.

Tarifs : 7€. Gratuit -18 ans et élèves du CRD.



Du 14 au 16/11

### SALON DES MÉTIERS D'ART

Plongez dans un tourbillon de créativité 100 % normande. Plus de 60 artisans d'art, chapeliers, plumassiers, céramistes, bijoutiers, maroquins et bien d'autres, dévoilent leurs secrets et leur talent. Démonstrations, découvertes et belles rencontres sont au programme

📍 Hub Expo, Louviers.

Tarif : 3€.

## Saint-Ouen-du-Tilleul

# La crise des 2 ans expliquée aux parents

Ketty Darcy publie un livre plein d'amour et d'humour sur la période terrible des deux ans.

Chaque parent a subi la période du « Terrible two », appelée « crise des deux ans », cette phase durant laquelle votre enfant commence à se rebeller et à dire NON à tout. Institutrice et auteure jeunesse, Ketty Darcy vient de publier un livre sur le sujet pour aider les parents à ne



pas se sentir seuls durant cette phase. Dans *Terriblement moi*, on suit les péripéties de Yuria qui découvre des émotions qu'elle ne maîtrise pas. « J'ai beaucoup étudié la psychologie de l'enfant. Je pensais être prête. Mais, quand ma fille a eu 2 ans, j'ai été vite désarmée face à ses crises. » Malgré la quantité de livres sur les émotions, Ketty Darcy n'en a pas trouvé sur cette période, d'où l'idée du livre.

En plus de la plume, elle a également pris le pinceau pour illustrer l'ouvrage à l'aquarelle, ce qui donne un album vivant et coloré. « Ce livre est un message d'amour à ma fille. Même si on ne comprend pas ce qui se passe, on sera toujours là pour nos enfants, quoi qu'il arrive. » Le prochain thème est déjà tout trouvé : faire face à la crise d'adolescence !

***Terriblement moi*, aux Éditions Anima. 15€.**

📱 Facebook : Ketty Darcy Auteure

## Pont-Audemer

# Les nuits de Moonya

Moonya électrise les foules au son de sa musique électro-pop.

Elle sera à L'Éclat le 14 novembre en première partie de Dominique A.

Nous l'avions rencontrée en février dernier pour parler de son premier album *Faces*. Depuis, la chanteuse Moonya, originaire de Brionne, poursuit son rêve éveillé. Habitée depuis quelques années aux concerts en France comme à l'étranger, elle continue d'enchaîner les scènes prestigieuses, à commencer par le Bataclan en début d'année. « J'ai travaillé mes titres pour avoir des nouveaux morceaux sur scène que je ne jouais pas encore. » En septembre, plusieurs dates au Havre et à Rouen ont affiché complet, dont le 4 octobre au 106 en première partie de Hooverphonic. Et, comme les bonnes nouvelles s'enchaînent, le 14 novembre, Moonya fera la première partie de Dominique A, à L'Éclat. « Ce concert est d'autant plus important que Dominique A fait partie de mes influences musicales. Le stress com-

mence à monter, mais, dès que je rentre sur scène, tout devient facile. » Pour faire patienter le public, la chanteuse vient de sortir son nouveau clip réalisé par Yvan Cahagne, *Ma nuit*, premier titre de son album. On retrouve cette ambiance fantastique qu'elle affectionne tant, entre rêve et réalité. À découvrir d'urgence !

🕒 Le 14 novembre à L'Éclat, 📍 Pont-Audemer.

🌐 [www.moonya-zik.com](http://www.moonya-zik.com) 📱 / 📧 : [moonya.zik](mailto:moonya.zik)



© Y. Cahagne

## Évreux

## Peintures à l'Usine

C'est une rencontre artistique et amicale qui unit Pascale Viné et Fabienne Sapowicz, deux artistes plasticiennes qui débordent d'imagination et de créativité.

Le point de départ de leur aventure fut la Maison des Arts. Toutes deux familières de l'Usine à Zabau, c'est tout naturellement qu'elles exposent leurs œuvres à la P'tite usine, resto ouvert récemment par Joëlle Zabukovec. Le menu pictural est tout trouvé : une tempera à l'œuf (mélange de pigment, jaune d'œuf et eau) pour Pascale et un accord de pigments à l'huile pour Fabienne, le tout fait maison. « *On réalise nous-mêmes notre peinture à base de pigments pour obtenir des tons et des couleurs inédits et originaux* », souligne Fabienne.

Un matin d'automne, dans le jardin de Zabau, elles tombent sur une plaque de vannage rouillée, objet qui aboutira à une série de mini-formats qui nous plongent dans le décor



de cette ancienne usine, transformée en lieu d'art contemporain. « *On a fait un travail de mémoire de ce lieu incroyable.* » En se basant sur la technique du cyanotype, elles retravaillent leurs œuvres avec des bains de café, de la peinture, pour aboutir à quelque chose d'unique qui montre des paysages de montagne ou de bord de mer. « *On arrive à une œuvre imaginaire* », sourit Pascale. Et Fabienne d'ajouter : « *Toutes les deux, on a des univers qui se répondent très bien avec chacune notre identité.* »

📍 La P'tite usine, 16, rue de la Harpe, Évreux. 🕒 Jusqu'à fin novembre.

📍 Expo au Passage des Arts, place Bertrand-du-Pouget, Évreux, 🕒 du 15/11 au 07/12

## CELTES EN OUCHE

Le Festival celtique revient pour sa 15<sup>e</sup> édition et fait vibrer Conches pendant 3 jours sur 3 sites pour 3 ambiances : concerts endiablés, sessions irlandaises dans les bars, initiation aux danses bretonnes, crêpes, galettes et Fest-Noz pour danser jusqu'au bout de la nuit.

📍 Divers lieux dans Conches-en-Ouche.

🌐 Infos et résa sur [Helloasso.com/FestivalCeltesenOuche2025](https://Helloasso.com/FestivalCeltesenOuche2025)

**15/11**

## ODE À LA MÔME

Entre chansons mythiques, confidences et airs d'accordéon, la Môme renaît sous les lampadaires du Paris d'hier, le temps d'une soirée magique pleine d'émotions et de frissons.

📍 Salle des fêtes de Lyons-la-Forêt.

🕒 18h. Tarifs : de 2 à 8€. [www.cdcla.fr](http://www.cdcla.fr)



## Braderie de fin d'année

Musée des impressionnistes Giverny

**Jusqu'à -70% de réduction sur des centaines d'articles**

Samedi 15 et dimanche 16 novembre 2025  
De 10h à 18h  
Boutique du musée

Musée des impressionnistes Giverny  
99 rue Claude Monet  
27620 Giverny

[mdig.fr](http://mdig.fr)





18/11

### L'HÔTEL DU PIN SYLVESTRE

Ambiance sixties garantie à L'Hôtel du Pin Sylvestre. Une comédie musicale chantée de bout en bout, mêlant burlesque et enquête façon Cluedo. Entre tableau volé, clients loufoques et mystères en série, laissez-vous embarquer dans ce polar pop haut en couleurs.

📍 Espace culturel Marcel-Pagnol, Aubevoye.

🕒 20h30. Tarifs : de 12 à 16€.

20/11

### MALDONNE

Avec *Maldonne*, Leïla Ka frappe fort. La chorégraphe française fait danser les carcans et tourbillonner les robes dans une création aussi poétique que percutante. 5 femmes, une trentaine de vêtements, des corps en lutte et en liberté : entre douceur, rage et grâce, un cri chorégraphique vibrant d'émotion.

📍 Le Cadran, Évreux.

🕒 20h.



22/11

### RETRIEVER

Retrieveur arrive dans la salle du Tom pour présenter son nouvel album *A Room Outside*, vague pop et groovy venue d'ailleurs. En première partie, Fosse mêle poésie brute, humour tendre et mélancolie pop, un grand écart réjouissant entre Murat et Belin, guitare en bandoulière et verbe affûté. Une soirée 100 % French Pop, suave et décalée.

📍 Le Tom, 33, route d'Abondant, St-Georges-Motel.

🕒 21h. Tarifs : de 12 à 18€. Gratuit -12 ans.

23/11

### ENTRE RISLE ET FORÊT

Envie de décrocher les poumons et les jambes. Le BLR Trail : entre Risle et forêt revient à Beaumont-le-Roger ! Trois courses (9, 12 et 28 km) où nature, sueur et bonne humeur se rencontrent. Débutants ou aguerris, tous sont invités à relever le défi dans un décor authentique, portés par une ambiance conviviale et un public survolté.

📍 Départ de la salle des fêtes de Beaumont-le-Roger à 9h.

📍 BLR-Trail-entre-Risle-et-Forêt

## Évreux

# Musclor en chair et en os

Si vous aimez les costauds qui s'amuse avec des pièces de métal de 200 kg, soulèvent des pierres comme Obélix ses menhirs, nous avons la compétition idéale pour vous : les Barbarian Games.

Quintuple Homme le plus fort de France, Aurélien Lejeune dit « Strongman » se confrontera le 6 décembre dans le club de remise en forme l'Espace Bien-être à 50 athlètes de France mais aussi de Belgique, des Pays-Bas, d'Allemagne, du Ghana et même du Brésil pour déterminer qui sera l'homme le plus fort du monde. « À 40 ans, Aurélien arrive sur la fin de sa carrière professionnelle. Il souhaite prendre un virage comme organisateur, explique Florian Hubert, gérant de l'Espace Bien-être (EBE). On s'est dit : « Pour quoi ne pas créer ici, en Nor-



mandie, un événement XXL ? » C'est une chose de regarder du soulevé de terre (Deadlift), du Log Lift (développé d'un tronc d'acier au-dessus de la tête), et

les pierres d'Atlas à la télé, mais le voir en vrai, c'est autre chose. » Pour Aurélien Lejeune, cet événement est un pari sur l'avenir. « J'avais envie de sortir de l'image amateur qu'on a de ce sport en France avec une compétition professionnelle. L'objectif pour 2026 est de pérenniser les Barbarians Games dans le temps avec plusieurs événements. »

🕒 Barbarian Games, le 6 décembre.

📍 Espace Bien-être, 2, rue Franklin-Delano-Roosevelt, Évreux.

🌐 barbariangames.fr

“  
3 questions à

Nathalie Perret  
Présidente  
de l'Évreux  
Volley-Ball

## Évreux

# « Il est des invitations qui ne se refusent pas »



Au printemps dernier, le club eurois a hérité d'une wild-card (NDLR : d'une invitation) pour accéder en Ligue AF, désormais nommée Saforelle Power 6, alors que le recrutement était quasiment bouclé... pour l'étage inférieur.

**Le retour de l'EVB a-t-il créé un enthousiasme supplémentaire pour votre club ?**

« Il est des invitations qui ne se refusent pas. Les fidèles souhaitaient ardemment ce retour au plus haut niveau d'expression du volley féminin français pour contempler ce qui se fait de mieux dans cette discipline. Pour le premier match au centre omnisports, nous avons dépassé les 1 300 spectateurs. Pour le second,



au gymnase du Canada, nous étions à guichets fermés plusieurs jours avant la rencontre avec 780 réservations. »

**Cette saison, vous disputerez plus de rencontres au centre omnisports, est-ce une satisfaction ?**

« Indéniablement. Au Canada, la jauge est bloquée à 780 places. Nous pourrions en accueillir bien plus et dans de meilleures conditions au centre omnisports, avec un parking plus grand et plus accessible et, qui plus est, situé en centre-ville. Économiquement, cette situation est plus "rentable". »

**Quel sera l'objectif de l'EVB ?**

« Le maintien ! Et pour cela il faudra terminer au moins à la 10<sup>e</sup> place. Avec le bureau et le staff, on met tout en action pour avoir nos chances. Ensuite, le terrain décidera. »





# ARBORA LUMINA

UN PARCOURS NOCTURNE ENCHANTÉ  
AU CŒUR DU DOMAINE D'HARCOURT

RÉSERVATION SUR  
[HARCOURT-NORMANDIE.FR](http://HARCOURT-NORMANDIE.FR)

UNE CRÉATION DE  
**MOMENT  
FACTORY**

PRÉSENTÉ PAR

**Harcourt**  
LE DOMAINE

ET

DÉPARTEMENT DE  
**L'EURE**  
*en Normandie*